

目次

第1章 概要

1. 1	ピンポン♪キッズとは	1
1. 2	動作環境	2
1. 3	試用版	3

第2章 実行モード

2. 1	管理モード	5
2. 2	児童モード	5

第3章 管理モード

3. 1	パスワード設定	6
3. 2	全般設定	7
3. 3	メールサーバー設定	10
3. 4	テンプレート設定①	13
3. 5	テンプレート設定②	15
3. 6	児童登録	17
3. 7	一斉メール送信	25
3. 8	その他の設定	28

第4章 児童モード

4. 1	入室	_____	32
4. 2	退室	_____	35
第5章 困ったとき			
5. 1	実行時にエラーとなり起動しない	_____	38
5. 2	携帯電話をおいても反応しない	_____	38
5. 3	カードをおいても反応しない	_____	38
5. 4	メール送信エラーとなる	_____	38
5. 5	インストールでエラーとなる	_____	39
5. 6	プログラム互換性アシスタント…	_____	39
5. 7	パスワードを忘れた、変更したい	_____	39
5. 8	製品版はどこで購入するの？	_____	39
5. 9	維持費はかかるの？	_____	39
5. 10	Felicaにはチャージが必要？	_____	39
5. 11	複数のPCにインストールできる？	_____	40
5. 12	吹き出しが表示されない	_____	40
第6章 サポート			
6. 1	公式サイト	_____	41
6. 2	お問い合わせ	_____	41

第1章 概要

1. 1 ピンポン♪キッズとは

フェリメス「ピンポン♪キッズ」とは、学習塾・各種スクール・放課後児童クラブ向けの児童安全管理システムです。

お子さまのおサイフケータイやFelica対応カード(Edy、nanaco、交通系ICカード等)を利用し、お子さまの入退室情報を保護者にメール送信します。

自宅にも導入しておけば、お子さまの外出・帰宅時にも通知され、保護者はさらに安心です。

操作は簡単です。Felicaカードリーダー (PaSoRi) におサイフケータイやFelica対応カードをかざすだけでメールが送信されます。

1. 2 動作環境

以下の環境にて動作を確認しています。

1. 2. 1 OS

- Windows Vista SP2
- Windows 7 SP1
- Windows 8、8.1
- Windows 10

1. 2. 2 ソフトウェア

- .NET Framework 4.0、4.5
- Felicaポートソフトウェア 4.4

1. 2. 3 カードリーダー/ライター

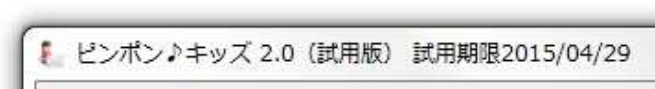
- SONY 非接触ICカードリーダー/ライター PaSoRi
※FeliCaポートが搭載されたPCの場合は必要ありません。

1. 3 試用版

「ピンポン♪キッズ」には製品版と試用版がございます。
試用版は製品版のご購入の前に評価用としてご使用ください。
試用版には以下のような制限があります。

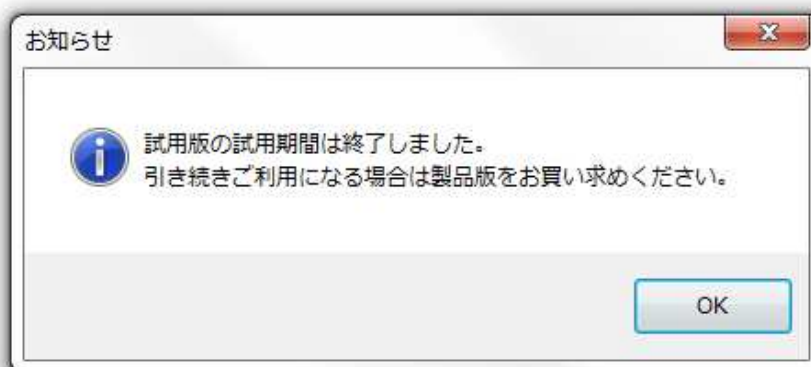
1. 3. 1 画面タイトル

画面タイトルに（試用版）と試用期限が表示されます。



1. 3. 2 試用期限

試用期間は30日間となっています。
試用期限が過ぎると、以下のようなメッセージが表示されます。
引き続きご利用を希望される場合は製品版の「ピンポン♪キッズ」の
ご購入をご検討ください。

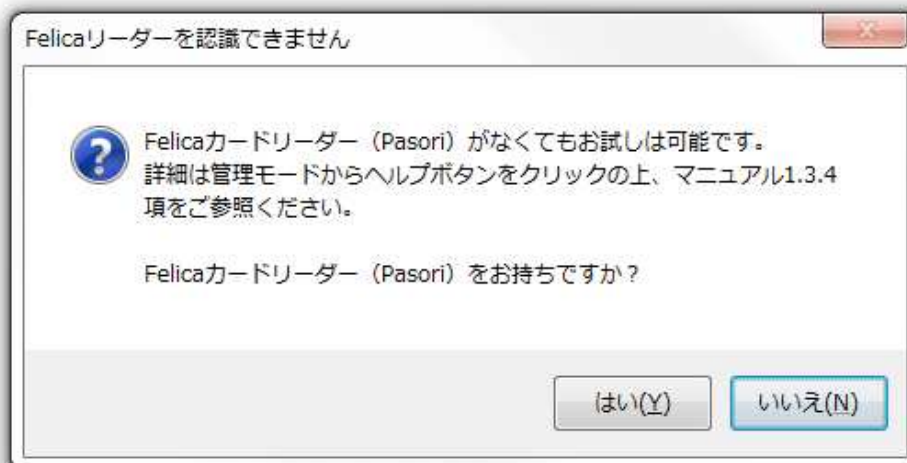


1. 3. 3 メール件名

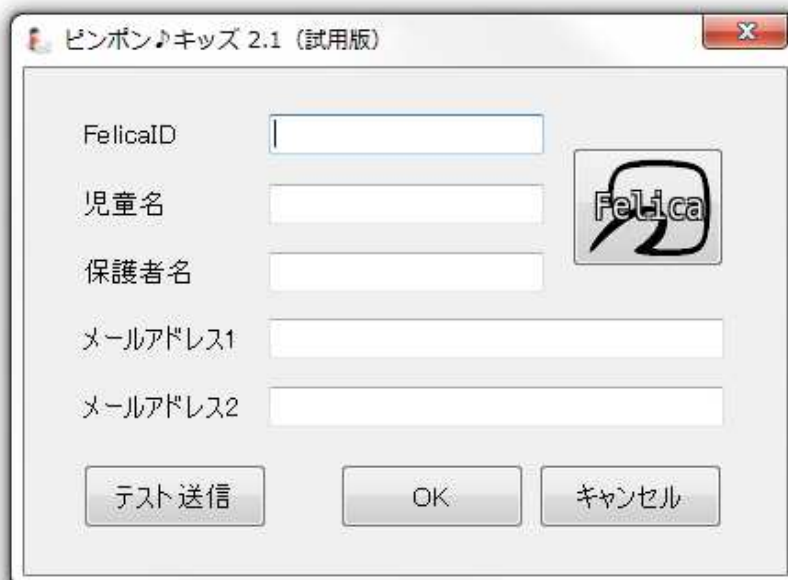
保護者に送信するメールの件名に「■■■試用版■■■」と表示
されます。

1. 3. 4 Felicaカードリーダー（PaSoRi）をお持ちでない場合

試用版では、Felicaリーダーをお持ちでなくてもお試しいただけます。
以下のメッセージが表示されたら、[いいえ]をクリックしてください。



児童追加画面(3.6.2参照)で、FelicaID欄に直接入力してください。
児童登録後、一斉メール(3.7参照)でメール送信をお試してください。
児童モード(4.1,4.2参照)はご利用いただけません。



第2章 実行モード

実行モードには「管理モード」と「児童モード」があります。
「ピンポン♪キッズ」起動直後は児童モードとなります。

2.1 管理モード

管理者が各種設定情報や児童情報をメンテナンスする画面です。
児童モード画面の右上の「管理モード」をクリックすると表示されます。



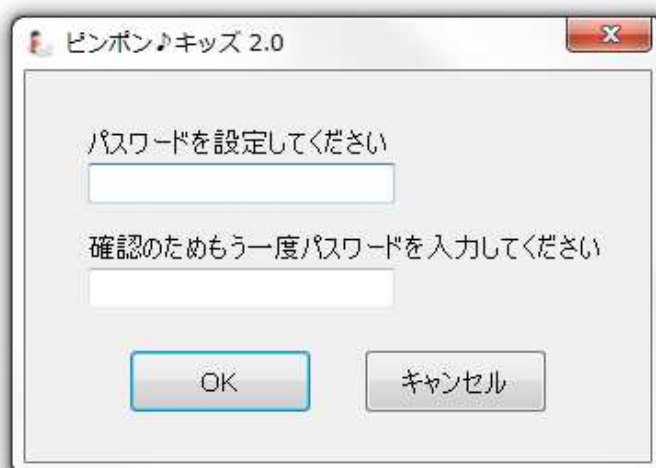
2.2 児童モード

児童が入室、退室操作を行う画面です。

第3章 管理モード

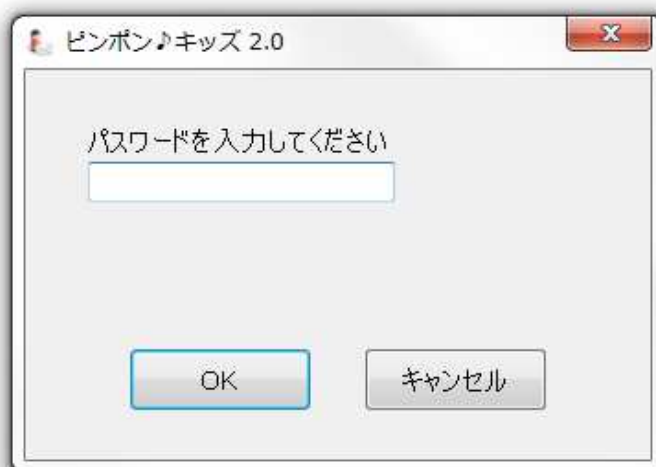
3. 1 パスワード設定

最初に管理モード画面を表示するとき、パスワードを設定する必要があります。

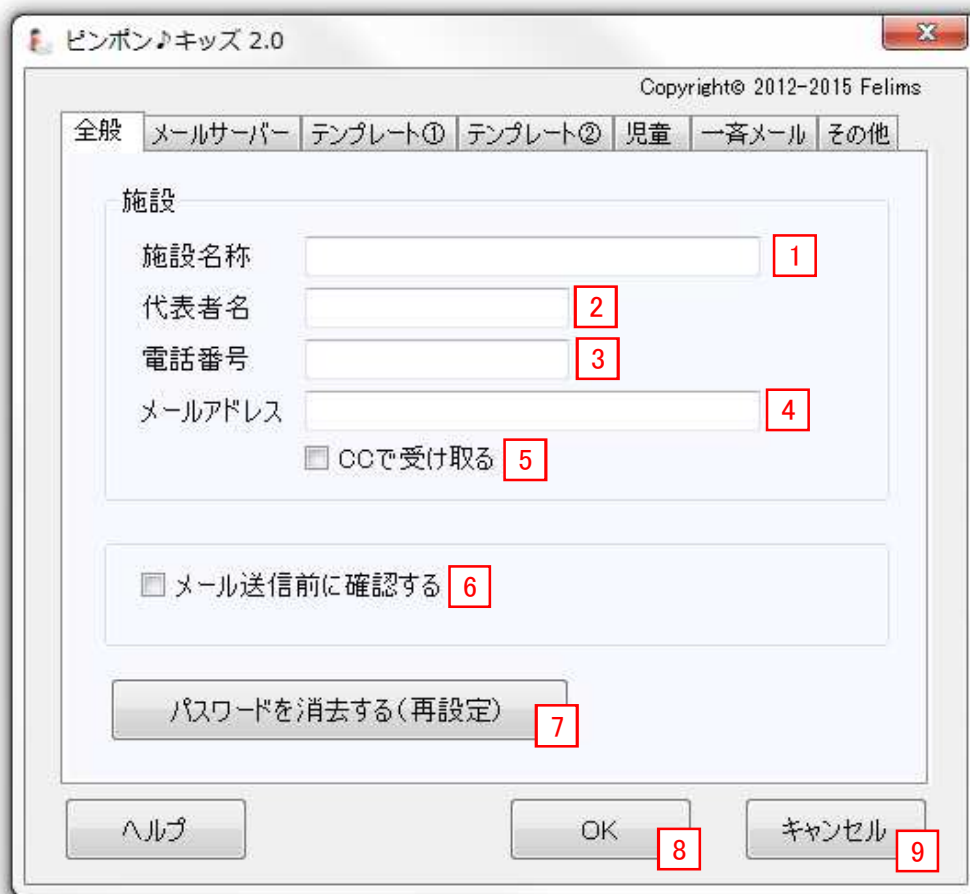


※ 設定したパスワードは忘れないようにしてください。

パスワードの設定後は、管理モード画面を表示するたびにパスワードの入力が必要です。



3. 2 全般設定



① 施設名称（必須）

施設の名称を入力してください。
保護者への送信メールの件名や本文で使用できます(テンプレート参照)

② 代表者名

施設の代表者名を入力してください。
保護者への送信メールの件名や本文で使用できます(テンプレート参照)

③ 電話番号

施設の電話番号を入力してください。
保護者への送信メールの件名や本文で使用できます(テンプレート参照)

④ メールアドレス (必須)

保護者への送信メールの送信元メールアドレスを入力してください。

⑤ CCで受け取る

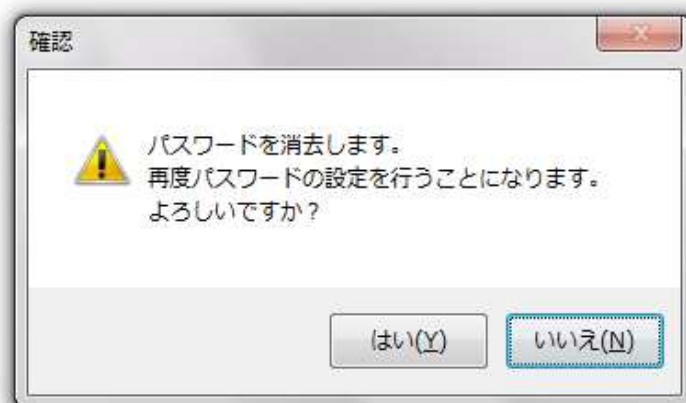
保護者へのメール送信時、④で入力したメールアドレスにCCで受け取る場合にチェックしてください。

⑥ メール送信前に確認する

保護者へのメール送信前に確認画面を表示します。
同一時間帯に入室・退室児童が混在する際に、誤操作を防止したい場合にチェックしてください。

⑦ パスワードを消去する (再設定)

設定済みのパスワードを消去する際にクリックしてください。
消去確認メッセージが表示されたら、[はい]をクリックしてください。



次回、管理モード画面を表示する際に新しいパスワードを設定してください。

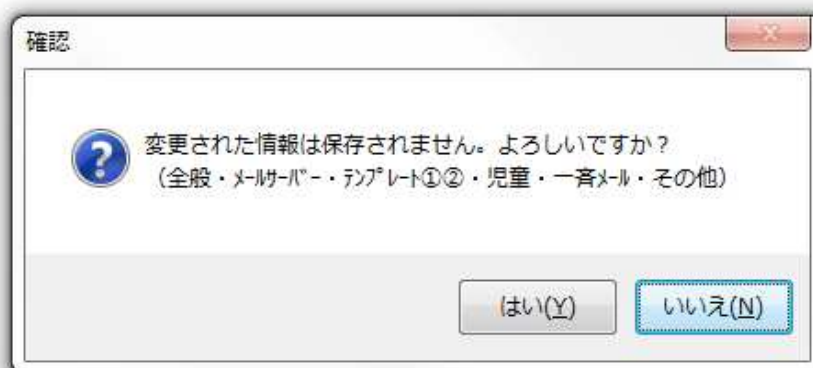
⑧ OKボタン

各種設定情報、児童情報を保存する際にクリックしてください。
登録確認メッセージが表示されたら、[はい]をクリックしてください。

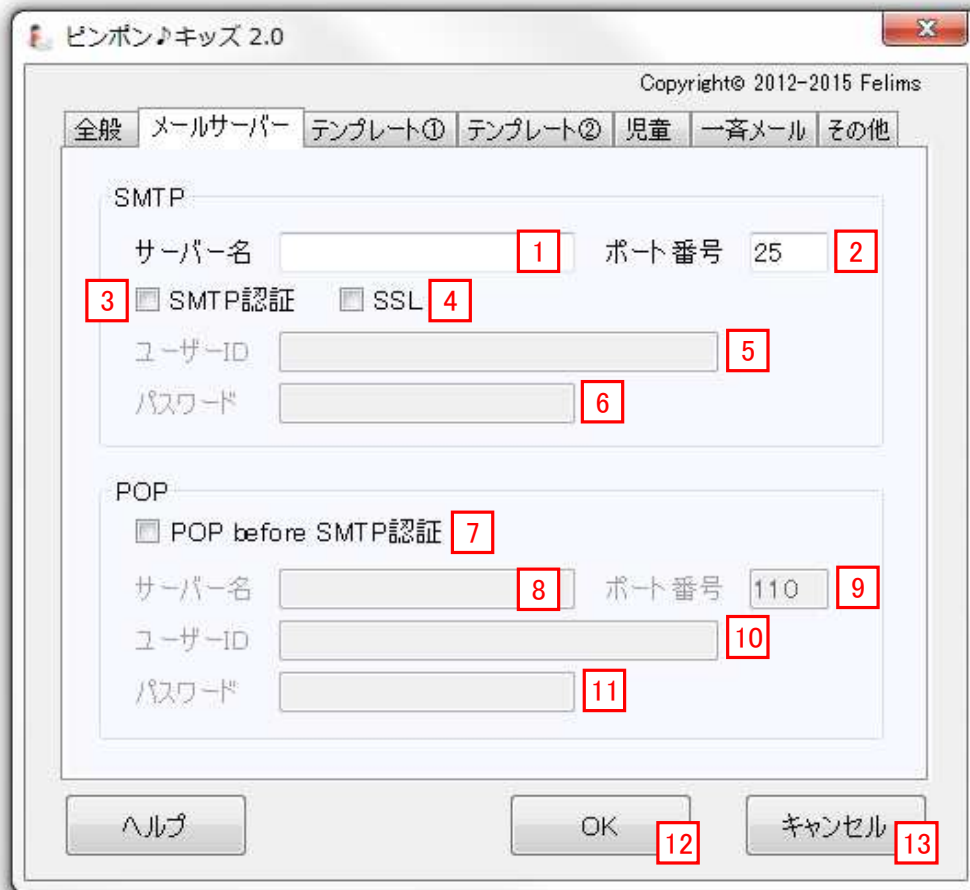


⑨ キャンセルボタン

各種設定情報、児童情報を保存しないで管理モードを終了する際にクリックしてください。
確認メッセージが表示されたら、[はい]をクリックしてください。



3.3 メールサーバー設定



以下は、ご利用のプロバイダーからの情報を元に正しく設定してください。

① SMTPサーバー名（必須）

入退室メールを送信する際に使用するメール送信サーバーを入力してください。

② SMTPポート番号（必須）

送信専用のポート番号を入力してください。

③ SMTP認証

送信前に認証が必要なサーバーの場合にチェックしてください。

④ SSL

暗号化通信（SSL）を行う場合にチェックしてください。

⑤ SMTPユーザーID

SMTP認証に使用するユーザーIDを入力してください。

⑥ SMTPパスワード

SMTP認証に使用するパスワードを入力してください。

⑦ POP before SMTP認証

送信前にメール受信サーバーへのログインが必要なサーバーの場合にチェックしてください。

⑧ POPサーバー名

メール受信サーバーを入力してください。

⑨ POPポート番号

受信専用のポート番号を入力してください。

⑩ POPユーザーID

受信サーバーにログインするユーザーIDを入力してください。

⑪ POPパスワード

受信サーバーにログインするパスワードを入力してください。

⑫ OKボタン

3.2 参照

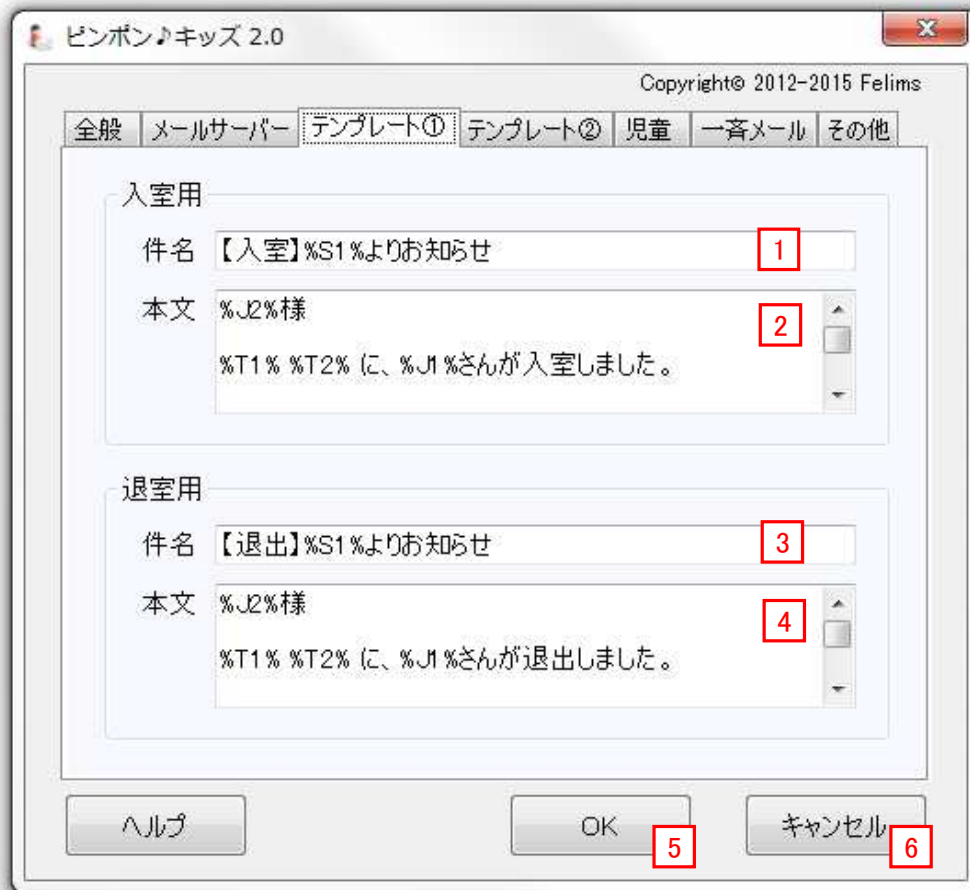
⑬ キャンセルボタン

3.2 参照

主要プロバイダーのメールサーバーの設定解説WEBページを以下にご案内します。ただし、すべてのメールサーバーで動作確認したわけではありませんので、ご了承ください。

OCN	http://help.ocn.ne.jp/ols/mail/10002_m_infochk.html
@nifty	http://www.nifty.com/mail/mailler/
So-net	http://www.so-net.ne.jp/support/manual/mail/value/
BIGLOBE	http://support.biglobe.ne.jp/settei/mailinfo/
Yahoo!BB	http://help.yahoo.co.jp/mail/mailsoft/mailsoft-35.html
hi-ho	http://home.hi-ho.ne.jp/notice/faq/mail/settei/#windows
plala	http://www.plala.or.jp/support/manual/mail/win/
BB.excite	http://bb.excite.co.jp/guide/mail/
Toppa!	http://www.tp1.jp/mem/memb02_set.html
Yahoo!	http://help.yahoo.co.jp/mail/mailsoft/mailsoft-01.html
Gmail	http://support.google.com/mail/bin/answer.py?hl=ja&answer=13287

3. 4 テンプレート設定①



① 入室用件名（必須）

入室メールの件名を入力してください。
施設情報や児童情報を埋め込むことができます。（下記参照）

② 入室用本文（必須）

入室メールの本文を入力してください。
施設情報や児童情報を埋め込むことができます。（下記参照）

③ 退室用件名（必須）

退室メールの件名を入力してください。
施設情報や児童情報を埋め込むことができます。(下記参照)

④ 退室用本文（必須）

退室メールの本文を入力してください。
施設情報や児童情報を埋め込むことができます。(下記参照)

埋め込み可能な情報と記号

%S1%	施設名称
%S2%	代表者名
%S3%	電話番号
%J1%	児童名
%J2%	保護者名
%T1%	日付(YYYY/MM/DD)
%T2%	時刻(HH:MM:SS)

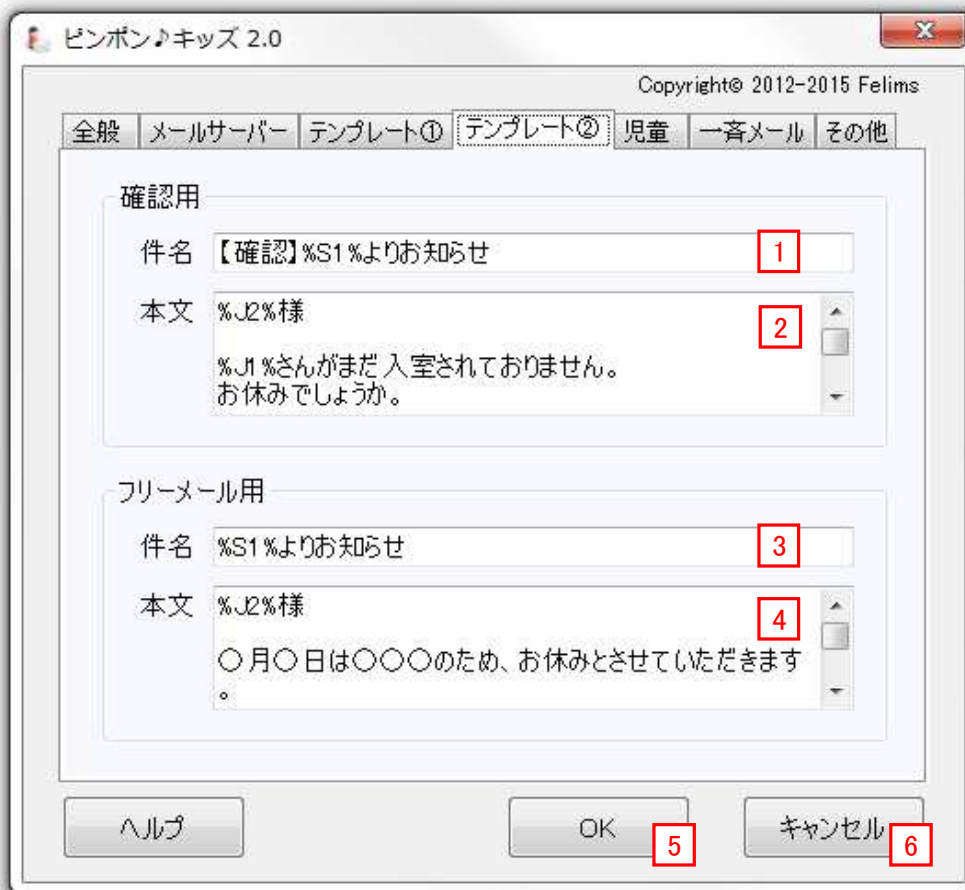
⑤ OKボタン

3.2 参照

⑥ キャンセルボタン

3.2 参照

3. 5 テンプレート設定②



① 確認用件名 (必須)

確認メールの件名を入力してください。
施設情報や児童情報を埋め込むことができます。(下記参照)

② 確認用本文 (必須)

確認メールの本文を入力してください。
施設情報や児童情報を埋め込むことができます。(下記参照)
確認メールは一斉メール送信から送信できます。(3.7参照)

③ フリーメール用件名（必須）

フリーメールの件名を入力してください。
施設情報や児童情報を埋め込むことができます。(下記参照)

④ フリーメール用本文（必須）

フリーメールの本文を入力してください。
施設情報や児童情報を埋め込むことができます。(下記参照)
フリーメールは一斉メール送信から送信できます。(3.7参照)

埋め込み可能な情報と記号

%S1%	施設名称
%S2%	代表者名
%S3%	電話番号
%J1%	児童名
%J2%	保護者名
%T1%	日付(YYYY/MM/DD)
%T2%	時刻(HH:MM:SS)

⑤ OKボタン

3.2 参照

⑥ キャンセルボタン

3.2 参照

3. 6 児童登録

3. 6. 1 児童一覧



① 児童一覧

登録された児童が一覧表示されます。

児童名の昇順で初期表示されますが、見出しをクリックすることで各項目の昇順・降順の並び替えが可能です。

② CSV出力ボタン

児童情報をCSVファイルで出力します。

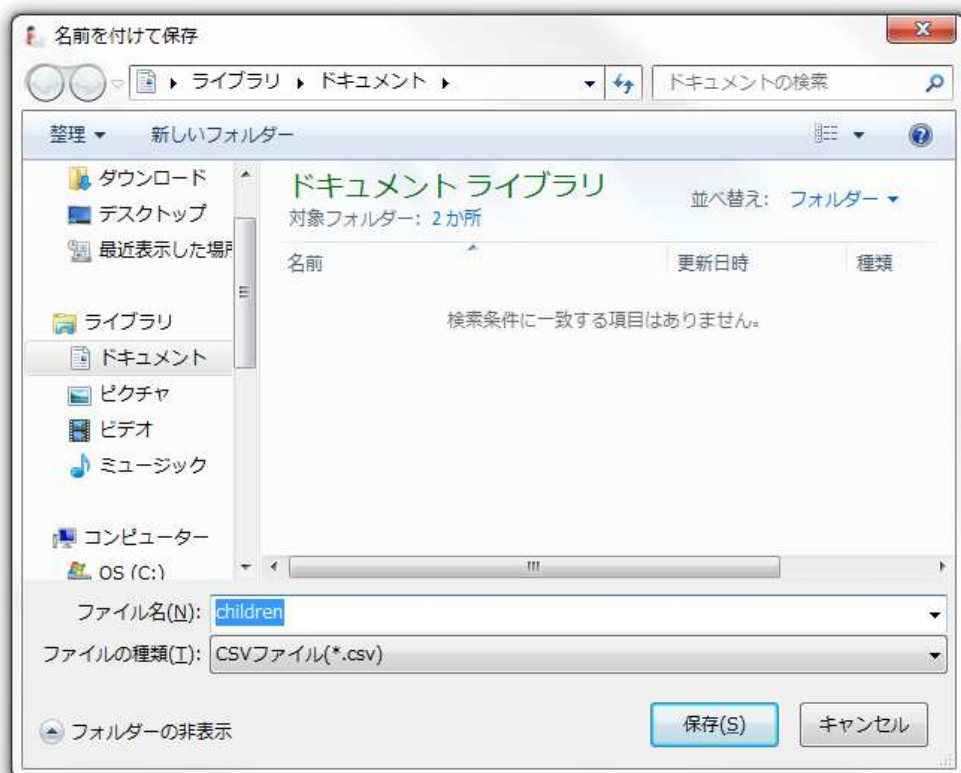
[CSV出力]ボタンをクリックすると、

[名前を付けて保存]ダイアログボックスが表示されます。

任意のファイル名で保存できます。

保存場所を選び、保存ボタンをクリックしてください。

※児童追加(3.6.2参照)、修正(3.6.3参照)、削除(3.6.4参照)がデータに反映されるのは、⑥の[OK]ボタンをクリックしたときとなります。



③ 追加ボタン

児童を追加したい際にクリックすると、児童追加画面が表示されます。

④ 修正ボタン

登録済みの児童を修正したい際にクリックすると、児童修正画面が表示されます。

児童一覧の1行のみ選択可能です。

⑤ 削除ボタン

登録済みの児童を削除したい際にクリックすると、削除確認メッセージが表示されます。(3.6.4 参照)

児童一覧で、[Shift]キー、[Ctrl]キーを使って複数行の選択が可能です。

⑥ OKボタン

3.2 参照

⑦ キャンセルボタン

3.2 参照

3.6.2 児童追加

ピンポン♪キッズ 2.0

FelicaID 9

児童名 10

保護者名 11

メールアドレス1 12

メールアドレス2 13

Felica 8

テスト送信 16

OK 14

キャンセル 15

⑧ Felicaボタン

Felicaカードリーダー（PaSoRi）に児童のおサイフケータイやFelica対応カードをかざして、このボタンをクリックしてください。読み込まれたFelicaIDが⑨に表示されます。

⑨ FelicaID（必須）

読み込まれたFelicaIDが表示されます。

⑩ 児童名（必須）

児童の名前を入力してください。

⑪ 保護者名（必須）

保護者の名前を入力してください。

⑫ メールアドレス1（必須）

入退室メールの送信先メールアドレスを入力してください。

⑬ メールアドレス2

必要であれば、別のメールアドレスにも送信することができます。

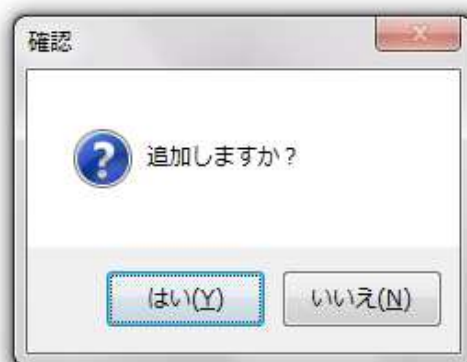
【例1】メールアドレス1に携帯メール、メールアドレス2にPCメール

【例2】メールアドレス1にお母様のメール、メールアドレス2にお父様のメール

⑭ OKボタン

入力内容で児童を追加する際にクリックしてください。

追加確認メッセージが表示されたら、[はい]をクリックしてください。



[はい]をクリックすると児童一覧に追加されますが、実際にデータに反映されるのは、⑥の[OK]ボタンをクリックしたときとなります。

⑮ キャンセルボタン

入力内容を破棄して追加を取り消す際にクリックしてください。
取消確認メッセージが表示されたら、[はい]をクリックしてください。



⑯ テスト送信ボタン

テストメールを送信する際にクリックしてください。
メールが正しく送信されることを確認するために、できるだけ
テスト送信してください。
送信確認メッセージが表示されたら、[はい]をクリックしてください。



3. 6. 3 児童修正

The screenshot shows a window titled 'ピンポン♪キッズ 2.0'. It contains a form with the following fields and buttons:

- FelicaID: 5194136F0100290 (17)
- 児童名: テスト(子) (18)
- 保護者名: テスト(母) (19)
- メールアドレス1: test@docomo.ne.jp (20)
- メールアドレス2: test@docomo.ne.jp (21)
- Buttons: テスト送信 (24), OK (22), キャンセル (23)

⑰ FelicaID

登録済みのFelicaIDが表示されます。修正できません。
携帯電話の機種変更したり、カードを変更したい等の場合は、
削除(3.6.4 参照)後、新規に追加してください。

⑱ 児童名 (必須)

登録済みの児童名が表示されます。修正できます。

⑲ 保護者名 (必須)

登録済みの保護者名が表示されます。修正できます。

⑳ メールアドレス1 (必須)

登録済みのメールアドレス1が表示されます。修正できます。

㉑ メールアドレス2

登録済みのメールアドレス2が表示されます。修正できます。

㉒ OKボタン

入力内容で修正する際にクリックしてください。
修正確認メッセージが表示されたら、[はい]をクリックしてください。



[はい]をクリックすると児童一覧が修正されますが、実際にデータに反映されるのは、㉓の[OK]ボタンをクリックしたときとなります。

㉓ キャンセルボタン

入力内容を破棄して修正を取り消す際にクリックしてください。
取消確認メッセージが表示されたら、[はい]をクリックしてください。



㉔ テスト送信ボタン

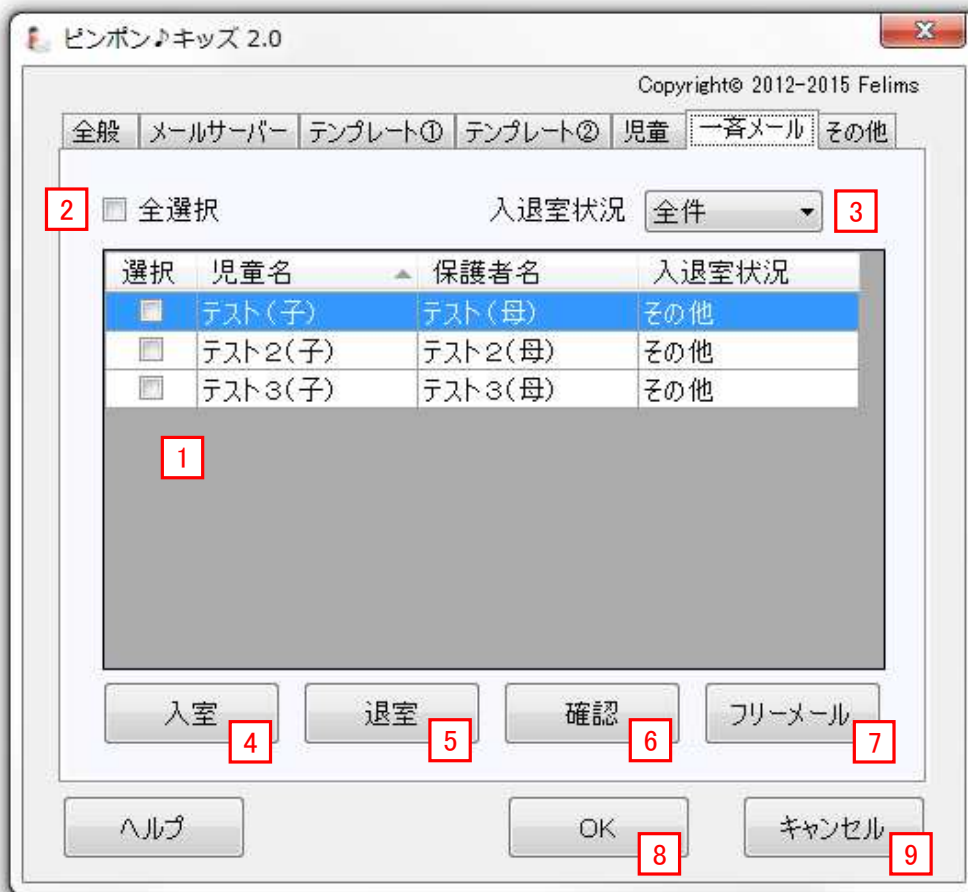
3.6.2 参照

3. 6. 4 児童削除



[はい]をクリックすると児童一覧から削除されますが、実際にデータから削除されるのは[OK]ボタンをクリックしたときとなります。

3.7 一斉メール送信



① 児童一覧

登録された児童が一覧表示されます。
 児童名の昇順で初期表示されますが、見出しをクリックすることで
 各項目の昇順・降順の並び替えが可能です。

② 全選択

全選択にチェックすると、選択欄のすべてにチェックが入ります。

③ 入退室状況

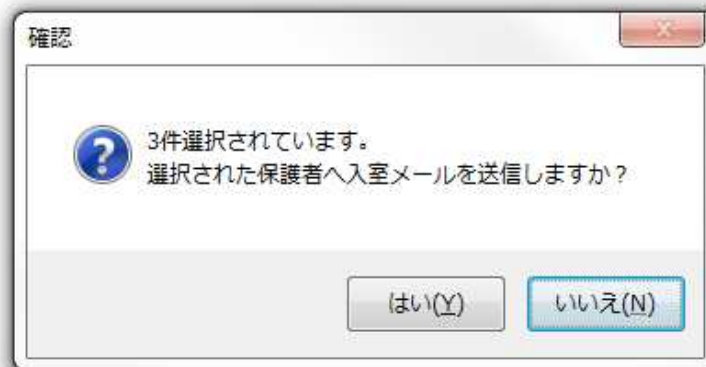
下記で絞り込みたい場合は選択してください。

- ・入室 = 当日入室済みの児童
- ・退室 = 当日退室済みの児童
- ・確認 = 当日確認済みの児童
- ・その他 = 上記以外の児童

「ケータイ e キッズ」からデータを引き継いだ場合、初期表示はすべて「その他」となります。

④ 入室ボタン

選択欄にチェックが入った児童の保護者宛に
テンプレート①で設定された入室メールを送信します。(3.4参照)
児童がおサイフケータイやFelica対応カードを忘れた際にご
ご利用ください。
確認メッセージが表示されたら、[はい]をクリックしてください。



⑤ 退室ボタン

選択欄にチェックが入った児童の保護者宛に
テンプレート①で設定された退室メールを送信します。(3.4参照)
児童がおサイフケータイやFelica対応カードを忘れた際にご
ご利用ください。
確認メッセージが表示されたら、[はい]をクリックしてください。

⑥ 確認ボタン

選択欄にチェックが入った児童の保護者宛に
テンプレート②で設定された確認メールを送信します。(3.5参照)
児童が未入室時に保護者へ連絡する際にご利用ください。
確認メッセージが表示されたら、[はい]をクリックしてください。

⑦ フリーメールボタン

選択欄にチェックが入った児童の保護者宛に
テンプレート②で設定されたフリーメールを送信します。(3.5参照)
施設からのお知らせ等を送信する際にご利用ください。
確認メッセージが表示されたら、[はい]をクリックしてください。

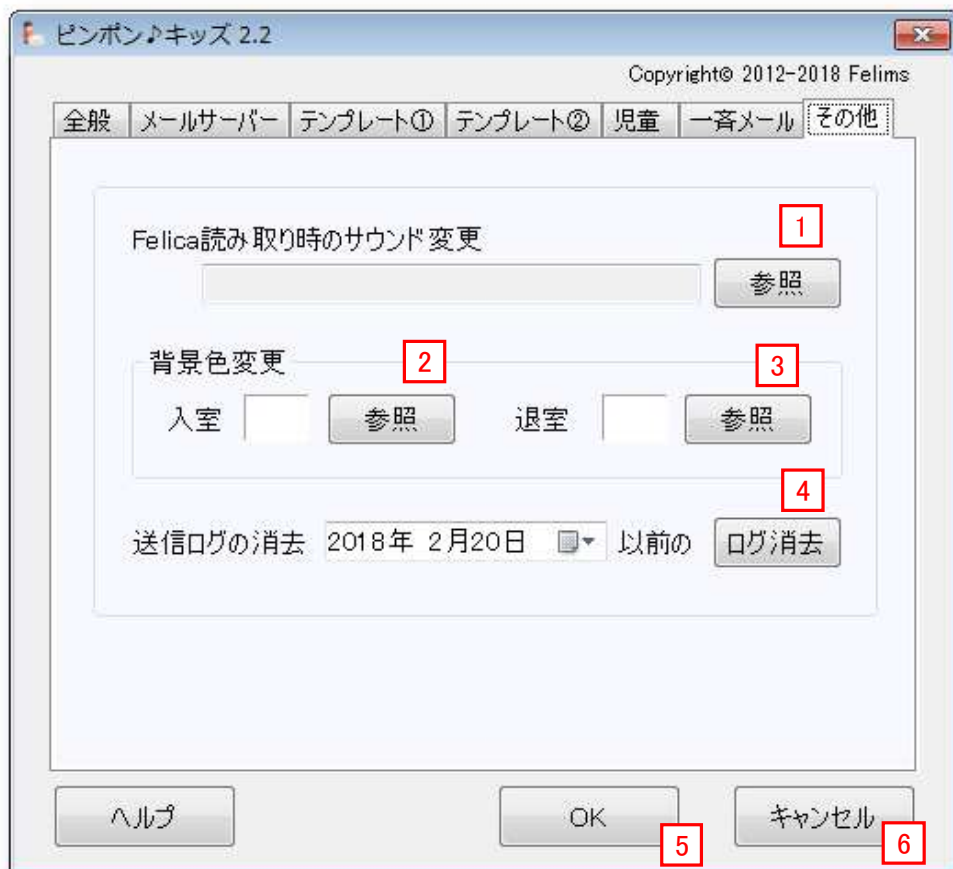
⑧ OKボタン

3.2 参照

⑨ キャンセルボタン

3.2 参照

3. 8 その他の設定



④ サウンド参照ボタン

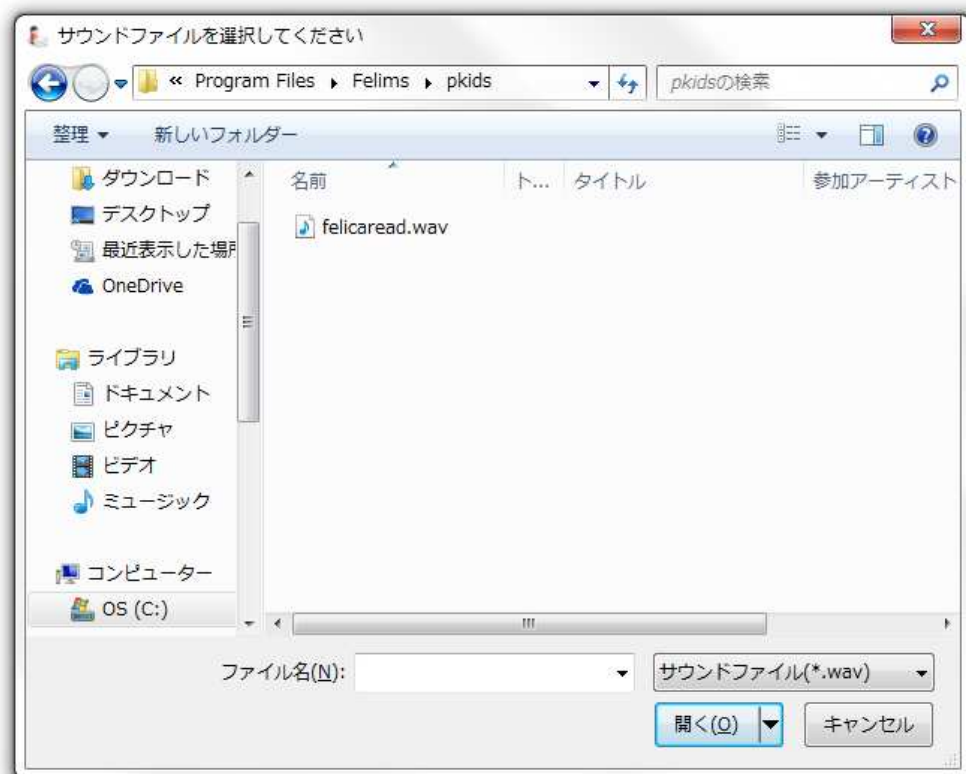
Felica読み取り時のサウンドを変更する際にクリックしてください。
[ファイルを開く]ダイアログボックスが表示されます。

任意のサウンドファイルを選択できます。（.wavファイルのみ）

選択したサウンドファイルが実際に反映されるのは

[OK]ボタンをクリックしたときとなります。

初期のサウンドに戻したい場合は、「ピンポン♪キッズ」が
インストールされたフォルダのfelicaread.wavを選択してください。



② 入室画面背景色参照ボタン

入室と退室を間違えやすいため、入室画面の背景色を変更したい場合にクリックしてください。

[色の設定]ダイアログボックスが表示され、任意の背景色を選択できます。

選択した背景色が実際に反映されるのは

⑤[OK]ボタンをクリックしたときとなります。

初期の背景色に戻したい場合は、白色を選択してください。



③ 退室画面背景色参照ボタン

入室と退室を間違えやすいため、退室画面の背景色を変更したい場合にクリックしてください。

[色の設定]ダイアログボックスが表示され、任意の背景色を選択できます。

選択した背景色が実際に反映されるのは

⑤[OK]ボタンをクリックしたときとなります。

初期の背景色に戻したい場合は、白色を選択してください。

④ ログ消去ボタン

ログとして保存されているメール送信情報を消去します。
カレンダーで日付を選択してクリックしてください。
確認メッセージが表示されたら、[はい]をクリックしてください。



⑤ OKボタン

3.2 参照

⑥ キャンセルボタン

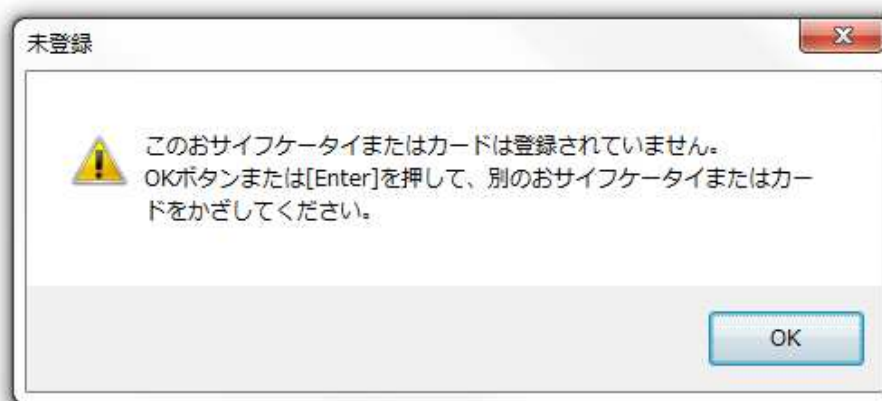
3.2 参照

第4章 児童モード

4.1 入室



- ① Felicaカードリーダー（PaSoRi）に児童のおサイフケータイやFelica対応カードをかざしてください。
登録されていないおサイフケータイやFelica対応カードをかざした場合エラーメッセージが表示されます。
[OK]ボタンまたは[Enter]を押して、別のおサイフケータイやFelica対応カードをかざしてください。



- ② 「メール送信前に確認する」にチェックされていない場合、読み込んだFelicaIDに一致する児童の保護者宛に入室メールを自動送信します。
送信に成功すると、画面左の男の子が吹き出しでお知らせします。

- ③ 「メール送信前に確認する」にチェックされている場合、確認画面が表示されます。



入室メールを送信する場合は[Enter]、取り消す場合は[Esc]キーを押してください。

- ④ [F2]キーを押すと、退室画面が表示されます。
- ⑤ 入室メールの例

件名： 【入室】Felims学習塾よりお知らせ

本文： テスト（母）様

2012/05/28 14:56:21 に、テスト（子）さんが入室しました。

Felims学習塾

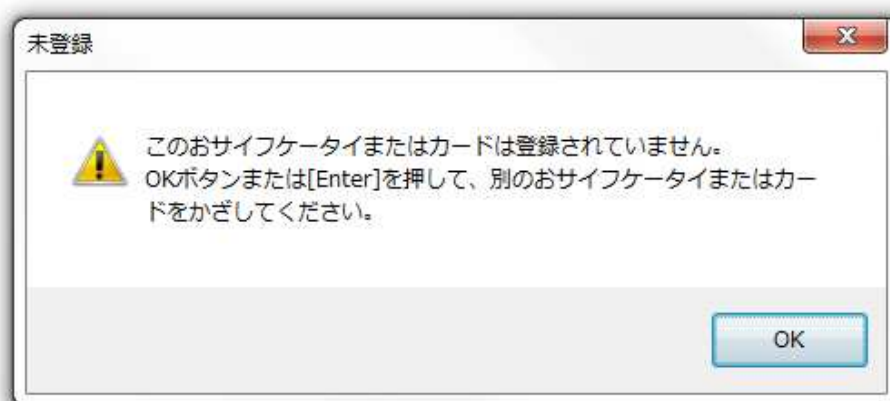
Felims代表

001-222-3333

4. 2 退室



- ① Felicaカードリーダー（PaSoRi）に児童のおサイフケータイやFelica対応カードをかざしてください。
登録されていないおサイフケータイやFelica対応カードをかざした場合エラーメッセージが表示されます。
[OK]ボタンまたは[Enter]を押して、別のおサイフケータイやFelica対応カードをかざしてください。



- ② 「メール送信前に確認する」にチェックされていない場合、読み込んだFelicaIDに一致する児童の保護者宛に退室メールを自動送信します。
送信に成功すると、画面右の女の子が吹き出しでお知らせします。

- ③ 「メール送信前に確認する」にチェックされている場合、確認画面が表示されます。



退室メールを送信する場合は[Enter]、取り消す場合は[Esc]キーを押してください。

- ④ [F1]キーを押すと、入室画面が表示されます。
- ⑤ 退室メールの例

件名：【退出】Felims学習塾よりお知らせ

本文：テスト（母）様

2012/05/28 15:17:02 に、テスト（子）さんが退出しました。

Felims学習塾

Felims代表

001-222-3333

第5章 困ったとき

5. 1 実行時にエラーとなり起動しない

- ・ .NET Framework 4.0 以上がインストールされていますか？

ダウンロード：

<http://msdn.microsoft.com/ja-jp/netframework/aa569263.aspx>

- ・ FeliCaポートソフトウェア ver4 以上がインストールされていますか？

ダウンロード：

<http://www.sony.co.jp/Products/felica/consumer/download/felicaportsoftware.html>

5. 2 携帯電話をおいても反応しない

- ・ おサイフケータイ機能付きの携帯電話ですか？

- ・ ICサービスロックされていませんか？

5. 3 カードをおいても反応しない

- ・ FeliCaチップ内蔵カードですか？

Edy/nanaco/WAON/Suica/PASMO/TOICA/ICOCA/PiTaPa/Kitaca
SUGOCA/PASPY/nimoca/はやかけん…

- ・ FeliCaポート自己診断でカードとの通信ができていますか？

スタートメニュー／FeliCaポート／FeliCaポート自己診断

5. 4 メール送信エラーとなる

- ・ インターネットに接続していますか？

- ・ 一般のメールソフトで送信できていますか？

- ・ サーバー設定に誤りはないですか？

- ・ 送信元、送信先のメールアドレスに誤りはないですか？

5. 5 インストールでエラーとなる

- ・ダウンロードしたインストーラを実行すると、「サポートされていないOS」というエラーとなりインストールできない場合は、対応OS、およびサービスパックのバージョンをご確認ください。(1.2 参照)
- ・動作環境を満たしているにもかかわらず、インストーラをデスクトップ上に保存した場合、まれにこのエラーが発生することがあります。
この場合はデスクトップ上のインストーラをCドライブ直下等、デスクトップから移動して実行すると問題なくインストールできます。

5. 6 プログラム互換性アシスタントが表示される

- ・Windows Vista や 7 でインストールを完了すると、プログラム互換性アシスタントが表示されることがありますが、「このプログラムは正しくインストールされました」を選択することで問題なく運用可能です。

5. 7 パスワードを忘れた、変更したい

- ・管理モードの全般設定で[パスワードを消去する(再設定)]ボタンをクリックして再設定を行ってください。(3.2 参照)

5. 8 製品版はどこで購入するの？

- ・DL-MARKETでご購入いただけます。
http://www.dlmarket.jp/manufacture/index.php?consignors_id=9802

5. 9 維持費はかかるの？

- ・月額固定費等の維持費は不要ですので、ご安心ください。

5. 10 Felicaにはチャージが必要？

- ・全く必要ありません。
おサイフケータイやFelica対応カードを利用するのは、FelicaIDを読み取り児童を識別するためです。

5. 1.1 複数のPCにインストールできる？

- ・ 1ライセンスでインストールすることができるパソコンは1台のみです。複数のパソコンに本製品をインストールする場合は、別途ライセンスを購入する必要があります。

5. 1.2 吹き出しが表示されない

- ・ 入退室メール送信後、または管理画面の一部項目で吹き出し（バルーンヒント）が表示されない場合は、何らかの理由でレジストリの下記キーが変更されている可能性があります。

サブキー：HKEY_CURRENT_USER¥Software¥Microsoft¥Windows
¥CurrentVersion¥Explorer¥Advanced

名前：EnableBalloonTips

この値を1にすることで表示されるようになります。

参考：<http://support.microsoft.com/kb/307729/ja#LetMeFixItMyself>

※レジストリの変更は慎重に行なってください。

第6章 サポート

6. 1 公式サイト

<http://www.felims.jp/>

6. 2 お問い合わせ

- ・よくあるご質問(FAQ)

<http://www.felims.jp/faq.html>

- ・メールフォーム

<http://www.felims.jp/mail.html>

- ・サポート専用メールアドレス

info@felims.jp

※まずはよくあるご質問(FAQ)をご確認ください。

FAQで解決しない場合は、メールフォームから、または直接メールで
お問い合わせください。

その際、ご利用のPCの環境情報をできるだけ詳しく記載してください。
製品版をDL-MARKETでご購入された場合は、ご購入時のご注文番号
Vectorでご購入された場合は、ご購入時のお申込番号
もお知らせください。